

## **ANEXOS AL CAPÍTULO 4**

## 4.1. GUIÓN DE ENTREVISTA A INMIGRANTES CUIDADORES DE PERSONAS MAYORES

### Bloques de preguntas:

#### 1. La situación de partida:

- ¿Desde cuándo vive usted en España? Describa, brevemente, los motivos/causas de iniciación de su proyecto migratorio. ¿Por qué decidió emigrar? Tiempo y motivos
- ¿Obtuvo ayuda en el origen/destino para iniciar el proceso migratorio?
- ¿Vive con parte de su familia? ¿O tal vez su familia permanece en su país de origen?

#### Formación educativa-profesionalización (orientada a cuidados, no orientada: de carácter coyuntural)

- ¿Cuál es su formación en el país de origen? (incluidos los cursos de formación)
- ¿En su país, tuvo la oportunidad de insertarse en el mercado laboral?
- ¿Cuál fue su trayectoria profesional antes de iniciar el proceso migratorio? (Número y variedad de empleos).

#### Experiencia previa en cuidados a mayores (trayectoria inicial, en consolidación, consolidada; prácticas ligadas al voluntariado)

Si ha trabajado usted como cuidador en su país de origen, ¿en qué consiste su experiencia?

#### 2. La prestación de cuidados a mayores por inmigrantes

##### Situación laboral como cuidador/a en España. Situación actual

- Hábleme por favor de su empleo en España. ¿Es éste su primer empleo, o tuvo varios empleos antes de trabajar como cuidador/a? (otros empleos como cuidador)
- ¿Es el único empleo que tiene, o tiene varios empleos? (Cuántos, tipo de empleos)
- Si tiene más empleos: ¿Por qué se ve usted en la situación de desempeñar más de uno/dos empleos?

##### El acceso al cuidado por parte de los inmigrantes

- ¿Cómo encontró el empleo de cuidador/a? (ayuda: familiares, amigos, red de inmigrantes, conocidos, servicios sociales, parroquias, empresas etc.)
- ¿Cuáles son los motivos por los cuales trabaja como cuidador? (Carrera profesional, necesidad de dinero, solución de una situación perentoria, casualidad, preferencia frente a otros trabajos, trabajo a tiempo parcial, etc. Buscar posibles escenarios (¿planificación o necesidad?))

##### La relación laboral: Diferenciar según tipo de trabajo: interna, externa, por horas.

##### *Tipo de trabajo:*

- ¿En qué régimen laboral trabaja usted y por qué?

- ¿Es interna/o, externa/o, o trabaja por horas? Mixto o cualquier otro régimen temporal
- Si es externa/o o trabaja por horas (carga de trabajo): ¿Cuántas personas cuida usted?
- ¿Se le ha hecho un contrato laboral por los servicios que presta? ¿Qué acuerdo laboral ha pactado?

#### *Relaciones*

- ¿Cuál es su relación con la familia de la persona mayor y la persona que cuida? ¿Se siente bien acogido? ¿Recibe un buen trato? ¿Comprensión? A su vez, ¿usted ofrece comprensión?
- ¿Cuándo comenzó a trabajar, se le ha explicado cuáles son las condiciones de su trabajo? ¿En qué consiste su tarea? ¿De qué se tiene que encargar?
- Si cuida a más personas, por favor, ¿podría diferenciar, brevemente, cuál es su situación laboral y el tipo de cuidado que realiza, en función de cada situación/persona cuidada?

#### La práctica de los cuidados: Diferenciar según tipo de trabajo: interna, externa, por horas.

Identificación de tipologías de tiempo de cuidados y consecuencias en la ocupación del tiempo del cuidador

- Detectar: el tiempo de trabajo: definición del calendario (horas, días, días de la semana, carácter permanente...) según tipo de vinculación contractual

Hábleme usted, por favor, del *tiempo* que dedica al trabajo de cuidador.

- Si trabaja en régimen de interna, ¿cuántos días trabaja a la semana? ¿Y cuántas horas trabaja a diario? ¿Tiene algún día libre? ¿Cómo lo emplea?
- Si trabaja en régimen de externa: ¿cuántas horas trabaja a diario? ¿Trabaja incluso los fines de semana? ¿Las noches?
- Si trabaja por horas/externa: ¿Cuánto tiempo (horas) utiliza a diario para realizar su trabajo como cuidador? (Incluido el tiempo de desplazamiento al domicilio de la persona cuidada) ¿Trabaja también los fines de semana como cuidador/a? ¿Las noches?

#### Trabajo desempeñado: tareas

- ¿Qué tipo de persona cuida? Describa, por favor, brevemente, a la persona/personas que usted cuida.
- ¿Está enferma y necesita cuidados específicos? ¿Qué tipo de enfermedad tiene? o tal vez se trata de una persona mayor, sola, que necesita compañía sin que tuviera ninguna enfermedad...
- Por favor, hable de las tareas que realiza: Compra, preparación de la comida, ayuda a moverse, a comer, vestirse, ir al baño, higiene personal, salir a la calle, ayudarle en la medicación, etc.
- ¿Además de cuidar a la persona mayor/enferma, realiza usted otras tareas dentro de la casa? (limpieza...)
- ¿Le ayuda alguien de la familia en toda esta tarea? ¿Lo hace sólo? (Otros cuidadores u ayuda a domicilio de servicios sociales?)
- ¿Encuentra dificultades? ¿Cuáles?

Cuidado a mayores y satisfacción personal, implicación laboral vs. emocional, actitudes hacia el mayor

- ¿Se siente usted implicado en el trabajo que desempeña? ¿En la situación vivida por la persona mayor, por su familia?
- Durante el tiempo que ha permanecido trabajando en este empleo, ¿ha notado usted una proximidad, se ha visto implicado emocionalmente?
- Percepción subjetiva de su salario. ¿Crees que este trabajo está bien pagado? ¿Estás satisfecho con su salario?
- El valor del mercado oficial en relación a su trabajo y valoración de su trabajo

**3. Valoración y satisfacción de los cuidados de inmigrantes**

- ¿Está usted satisfecho/a con su trabajo? Describa y valore, por favor, como se siente en relación con el empleo que desempeña.
- ¿Se siente bien tratado en el lugar de su trabajo? ¿Por la familia? ¿Por la persona que cuida?
- ¿Considera que las actividades que desarrolla son las correctas? ¿Qué el trabajo que se le exige es el que se estableció/pactó en su inicio?
- ¿Considera que realiza tareas que superan las tareas de un cuidador?
- ¿Cree que está lo bastante preparado para trabajar como cuidador?
- ¿Necesita más formación? ¿Quién debería asumir el coste?
- ¿O necesita más formación, más preparación, para realizarlo mejor?
- ¿Está contento con su situación contractual? ¿Con su remuneración económica?
- ¿Qué supuso/supone para usted trabajar como cuidador, teniendo en cuenta su formación profesional y su experiencia laboral previa?

Para los cuidadores que no tienen el español como idioma nativo:

- ¿Considera que su conocimiento de idioma es satisfactorio para poder realizar las tareas de cuidador/a?

Apuesta por la profesionalización y contraste con las expectativas profesionales previas: factores condicionantes de la permanencia en el sector.

- ¿Ha pensado en cambiar de trabajo, o está contento con su empleo actual? - ¿Qué expectativas profesionales tiene?
- Para que siga trabajando en este empleo, ¿qué condiciones tendrían que cumplirse? Tal vez que tuviera más formación, mejor conocimiento del idioma (para los no hispanohablantes) un contrato laboral, (si no lo tuviera) mejores ganancias, mejor trato, menos carga laboral...

Finalmente, hábleme, por favor, de su situación familiar y personal actual.

- ¿Está usted contento con su vida en España? ¿Se han cumplido sus expectativas profesionales y personales? ¿Qué objetivos tiene a medio plazo? ¿Piensa quedarse aquí, traer a la familia, o tal vez, se plantea regresar a su país?
- Si tiene hijos ¿cómo ve su futuro? ¿Lo relaciona con España, o más bien con su país de origen?

## 4.2. GUIÓN DE ENTREVISTA A FAMILIAS DE PERSONAS MAYORES CUIDADAS

### Bloques de preguntas:

#### 1. La situación de partida

##### Individuos y familias necesitados de atención

- condiciones de la persona necesitada: valoración del patrón de necesidad (basado en: salud-enfermedad, recursos económicos, soledad-acompañamiento) de la atención ¿qué tipo de cuidados y necesidades tiene la persona mayor? ¿Patrón de necesidad o de disponibilidad?
- estructura familiar y red de apoyo/cuidados: el papel de la familia y los parientes en la atención a los mayores
- asignación previa del papel del cuidador ¿Quién cuidaba? y ¿Por qué? (en caso de necesidad)
- conciliación trabajo/cuidados ¿Cómo y cuando lo hacía?
- valoración de las condiciones de prestación externa del cuidado (conocimiento, uso y valoración de los recursos externos) Conocimiento sobre la oferta de cuidados en el mercado formal por parte de la familia ¿Ha tratado de acudir al mercado formal, por qué, cuándo y para qué? Condicionantes propios y externos

#### 2. La prestación de cuidados a mayores por inmigrantes

##### la búsqueda de cuidador. ¿Dónde, quién, cómo y por qué?

- transformación orientada hacia el cuidado: mujer como trabajadora doméstica transformada en cuidadora personal ¿cómo?
- búsqueda de cuidadores según género y nacionalidad ¿quién?
- motivos para la elección de cuidadores inmigrantes ¿por qué? Influencia de la irregularidad como flexibilidad para el contrato.
- canales de acceso a la oferta de cuidados (proximidad, vecindad, informalidad, asociaciones, empresas especializadas,...) ¿dónde?
- interlocución entre individuo/familia y cuidador ¿cómo?
- aceptación de la descualificación vs. necesidad de utilizar al cuidador

##### la gestión de la relación laboral

- situaciones de contrato ¿En qué régimen está? ¿Desde hace cuanto tiempo trabaja? interna, externa etc.
- situación familiar que gestiona la relación contractual
- acceso a las condiciones de regularidad en la situación administrativa. ¿Le ha pedido el trabajador regularización?

#### 3. Valoración y satisfacción de los cuidados de inmigrantes: visión del demandante de cuidados (individuo, familia)

- satisfacción descriptiva y valorativa
- expectativas: confianza, responsabilidad
  - la importancia del género
  - actividades desarrolladas
  - costes de oportunidad
- desencuentros personales, económicos, de relación, de gestión de las tareas de cuidados,...
- relaciones con la familia de la persona mayor

### **4.3. GUIÓN DE ENTREVISTA A AGENTES MEDIADORES EN EL MERCADO INFORMAL DE CUIDADORES DE PERSONAS MAYORES**

#### **Bloques de preguntas:**

##### **1. Valoración económica de la atención**

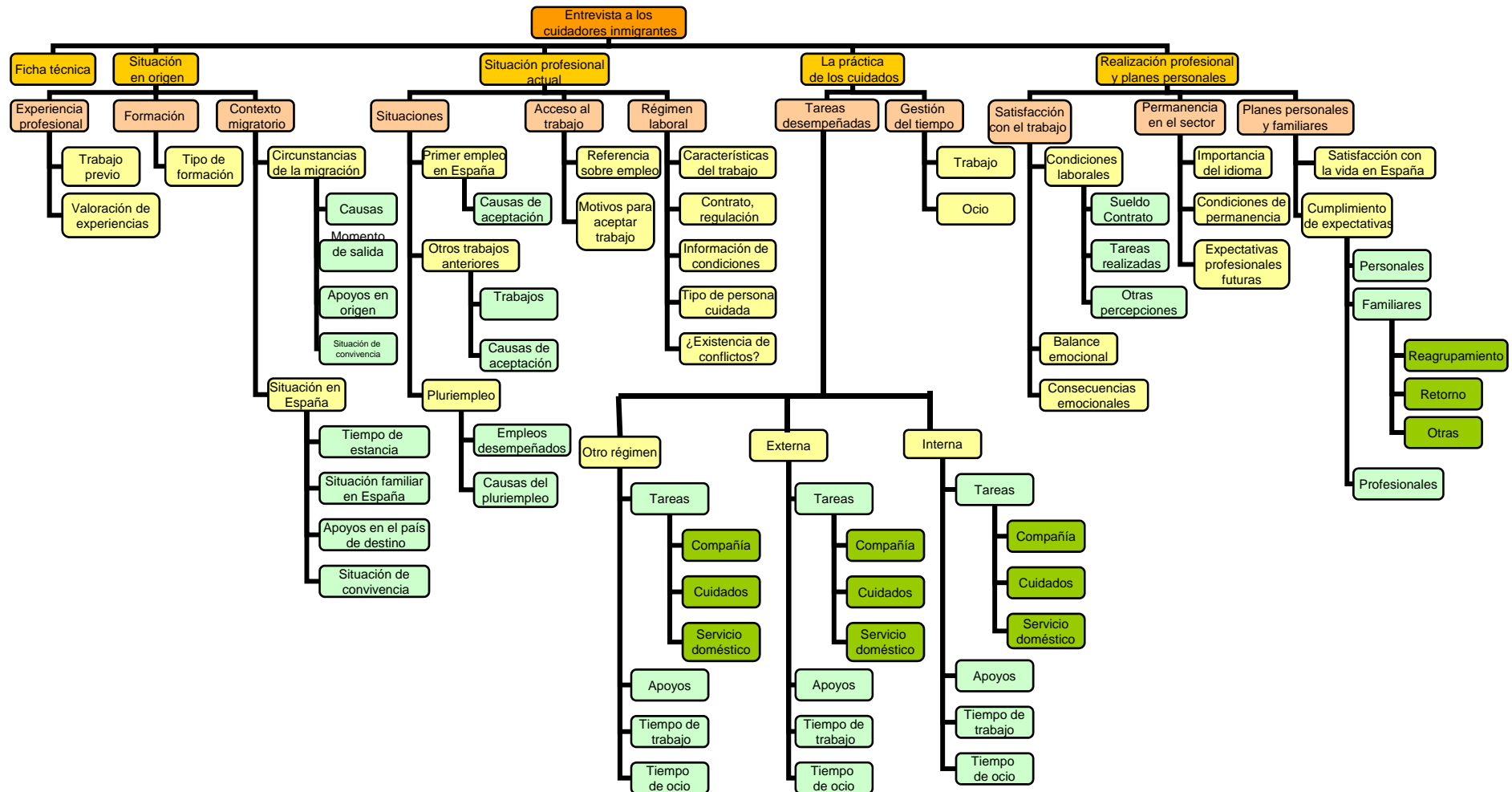
- el valor de mercado oficial (empresas) vs. el mercado informal: salarios, prestaciones no monetarizadas, horarios, modalidades de cuidados, otros aspectos intangibles,...
- la transferencia de recursos económicos en el ámbito familiar: el desfase de costes ligados a la informalidad
- impacto social y económico del cuidado realizado por inmigrantes
- valor económico del cuidado de ancianos y subjetivo (cuidadores, individuos/familias, asociaciones, informantes claves,..)
- dependencia y ayudas asociadas

##### **2. Re-cualificación: cursos orientados hacia la mejora de la cualificación**

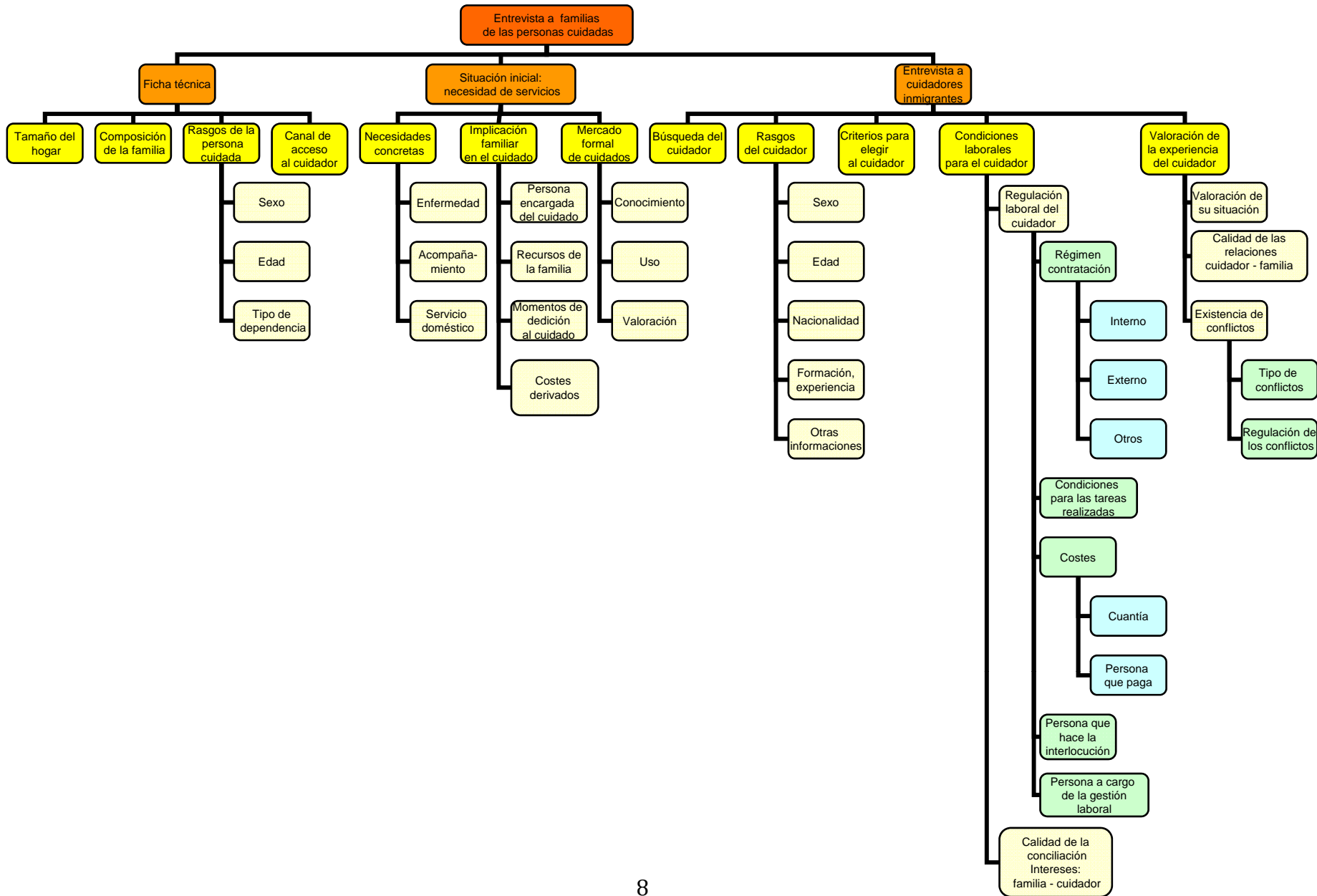
- necesidad impuesta por el demandante vs. expectativa de mejora para el cuidador
- canales de formación: esfera pública/privada
- formación en países de origen?

##### **3. Estructura empresarial de los cuidados a mayores por inmigrantes**

## 4.4. Estructura del guión de la entrevista a INMIGRANTES

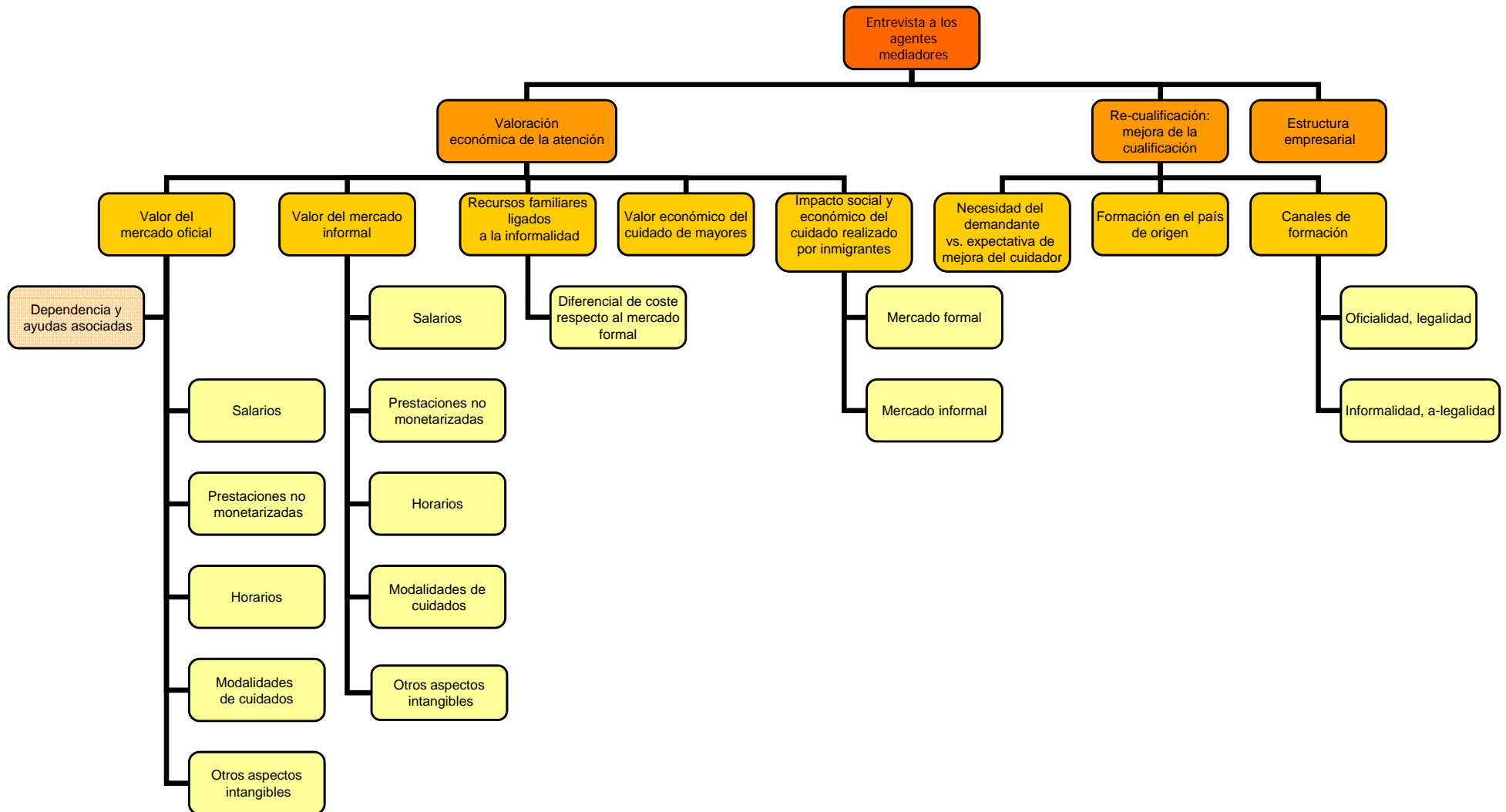


## 4.5. Estructura del guión de la entrevista a FAMILIAS





## 4. 6. Estructura del guión de la entrevista a AGENTES INSTITUCIONALES



#### 4.7. CARACTERÍSTICAS DE LA POBLACIÓN INMIGRANTE ENTREVISTADA

N.º	Nacionalidad	Años en España	Edad	Estado civil	Profesión en su país	Formación para el cuidado	Personas cuidadas desde su llegada a España	Grado de dependencia	Tamaño hogar	Régimen	Situación jurídica	Lugar de entrevista	Calidad Discurso
1	Rumana	1,4 años	42	Casada	Trabajadora industria textil	No	1+1	Alzheimer	4	Externa	Irregular	Coslada	Buena
2	Rumana	5 años	51	Divorciada	Trabajadora fábrica de chocolate Masajista	No	1+2	Parkinson No	Vive con sus 2 hijos	Externa	Irregular	Madrid	Buena
3	Rumana	5 meses	51	Divorciada	Comercio	No	1	Síndrome de Down	1-2 hijos en Italia	Interna	Irregular	Móstoles	Buena
4	Rumana	8 meses	37	Casada	Vigilante	No	1	Enferma	3	Interna	Irregular	Madrid	Buena con pocas aportaciones
5	Rumana	4 años	26	Soltera	Hostelería/seguros/ agente comercial	No	1	Muy mayor 95 años	1	Interna	Irregular	Móstoles	Buena
6	Rumana	6 años	41	Soltera	Mecánica/ Construcciones	No	1	No	1	Interna	Irregular	Alcobendas	Buena
7	Rumana	3 años	48	Soltera	Mecánica fina	No	1+1	No	1	Interna	Irregular	Madrid	Buena pero con pocas aportaciones
8	Rumana	4 años	37	Soltera	Industria porcelana	No	1	No	1	Interna	Irregular- Regular	Madrid	Buena
9	Rumana	3 años	43	Casada	Varios empleos: comercio, industria	No	2 +2	Muy mayores	2	Externa	Irregular	Torrejón de Ardoz	Buena
10	Rumana	1,8 años	40	Divorciada	Administrativa Fábrica de madera Hostelería Licenciatura en Informática	No	1+1	Parálisis Muy mayor	1 hijo	Interna; Fin de semana y días de fiesta en otra casa	Irregular	Móstoles	Buena
11	Rumana	4,2 años	51	Casada	Contable	No	1+1	Muy mayores	4	Externa Interna: Sem. Santa, Navidad	Irregular	Alcobendas	Buena
12	Rumana	3 años	61	Viuda	Trabajadora de industria textil Jubilada	No	1+1	Demencia senil Mayor	3	Interna	Irregular	Alcobendas	Buena

N.º	Nacionalidad	Años en España	Edad	Estado civil	Profesión en su país	Formación para el cuidado	Personas cuidadas desde su llegada a España	Grado de dependencia	Tamaño hogar	Régimen	Situación jurídica	Lugar de entrevista	Calidad Discurso
13	Rumana	2 años	46	Casada	Trabajadora electrotécnica; Licenciada en Empresariales	No	2 casas: 4 mayores	Mayores	4	Por horas: L,X,V: 9-12h. M: 9-12h. J: 10-12h.	Irregular	Alcobendas	Buena
14	Rumana	2 años movilidad circulatoria	44	Casada	Bachillerato Trabajadora Control de Calidad ( mina	No	1	Mayor: golpe en la cabeza	4	Interna: verano Externa: durante el año	Irregular	Alcobendas	Buena
15	Rumana	3 años	29	Divorciada	Formación profesional en peluquería	No	1: 90 años 1: 75 años	Mayores	Tiene un hijo	Por horas: L: 4 horas J: 4 horas	Irregular	Alcobendas	Buena
16	Rumana	2 años	38	Casada	Trabajadora industria de carburantes	No	1+1+1	Mayores enfermos	4	Externa Interna Ext. horas	Irregular	Alcobendas	Buena
17	Rumana	4 años	53	Viuda	Trabajadora transportes	Sí (En España)	1+1+1+1+1	Muy mayor	3	Por horas	Irregular-Regular	Torrejón de Ardoz	Buena
18	Rumana	4 años y 3 meses	50	Viuda	Modista	No	1+1	Enferma	3	Por horas	Irregular	Torrejón de Ardoz	Buena
19	Rumana	1 año y 5 meses	51	Viuda	Estudios básicos	No	1	Mayor	3	Interna	Irregular	Torrejón de Ardoz	Discurso afectado, explotación en casa
20	Rumana	4 años	40	Casada	Bachillerato	No	1+1+1+1	Mayor	4	Interna	Irregular	Torrejón de Ardoz	Buena
23	Peruano	1,5 años	36	Casado	Trabajo manual industria de metales	Cursos de voluntario (Cruz Roja)	3	Alcoholismo,	Vive en piso compartido, familia en Perú	Voluntario	Irregular	Fuenlabrada	Buena
24	Brasileña	10 años	42	Casada con hijos	Ama de casa	Ninguna	2	Enfermedad mental	Piso compartido	Interna	Irregular-Regular	Madrid	Regular
25	Paraguaya	1 año y medio	38	Casada con hijos	Ama de casa	Ninguna	2	Inmovilidad, demencia	Vive con su marido	Interna (L-V)	Irregular	Madrid	Buena
26	Boliviana	2 años y medio	45	Soltera con 1 hijo	Administrativa	Ninguna	2	Enfermedad de Alzheimer	Piso con su hijo	Externa por horas	Irregular	Madrid	Regular

N.º	Nacionalidad	Años en España	Edad	Estado civil	Profesión en su país	Formación para el cuidado	Personas cuidadas desde su llegada a España	Grado de dependencia	Tamaño hogar	Régimen	Situación jurídica	Lugar de entrevista	Calidad Discurso
27	Boliviana	7 años	51	Casada	Teleoperadora	Ninguna	3	Enfermedad de Alzheimer, inmovilidad, enfermos terminales	Vive con marido e hija en su piso	Externa por horas	Regular	Leganés	Buena
28	Ecuatoriana	5 años	22	Soltera con un hijo	Estudiante	Ninguna	1	Enfermedad de Alzheimer	Vive piso con familia monoparental y su hijo	Interna	Irregular-Regular	Madrid	Buena
29	Cubana	12 años	55	Casada con hijos	Administrativo contable	Ninguna	4	Problemas de movilidad	Piso con su marido	Interna (lunes a viernes)	Regular	Leganés	Regular
30	Ecuatoriana	8 años	31	Soltera con 2 hijos	contable	Ninguna	1	Problemas de movilidad y demencia	5 personas: su abuela y sus tres gemelos	Externa por horas	Regular	Madrid	Buena
31	Ecuatoriana	9 años	51	Casada y con 2 hijos	Cocinera	Sí	3	Enfermedad de Parkinson, demencia, parálisis.	Vive con su marido y dos hijos	Por horas	Irregular-Regular-Doble nacionalidad	Madrid	
32	Boliviana	8 años	42	Casada y con 2 hijos	Cuidando a persona mayor	No	2	Parálisis y vejez	Vive con su marido y 2 hijos	Externa	Irregular-Regular-Reagrupación familiar	Madrid	Buena
33	Peruana	3 años y 2 meses	46	Madre soltera (2 hijos)	Comerciante/ambulante	No	3	Problemas de movilidad, compañía	Vive con sus 2 hijos	Externa	Irregular-Regular-Reagrupación familiar	Madrid	Buena
34	Boliviano	1 año y 3 meses	28	Casado y con 1 hijo	Banco (2 años de administración de empresas)	Sí (curso de geriatría)	2	Demencia senil y vejez	Vive con su madre	Por horas	Irregular	Madrid	Muy buena
35	Marroquí	9 años	45	Separada, tres hijos	Pastelera	No	3	Vejez	Vive con sus hijos	Por horas	Irregular	Madrid	Regular
36	Boliviana	1 año y medio	41	Casada y con 2 hijos	Costurera	No	2	Problemas de movilidad		Interna	Irregular	Madrid	Bueno
38	Marroquí	19 años	51	Casada y con 1 hijo	No trabajaba	No	1	Vejez	Vive con su marido e hijo	Por horas	Irregular	Madrid	Regular

N.º	Nacionalidad	Años en España	Edad	Estado civil	Profesión en su país	Formación para el cuidado	Personas cuidadas desde su llegada a España	Grado de dependencia	Tamaño hogar	Régimen	Situación jurídica	Lugar de entrevista	Calidad Discurso
39	Venezolana	3 años	34	Soltera	Abogada	No	4	Parkinson, problemas de movilidad	Comparte piso con 2 amigas	Por horas (noche)	Irregular	Madrid	Muy buena
41	Ecuatoriana	14 años	46	Soltera	Profesora de educación física	Si	8	Demencia, Parkinson, y Alzheimer	Vive con una persona mayor que le alquila una habitación	Por horas	Irregular	Madrid	Muy buena
42	Peruana	15 años	55	Divorciada y con 2 hijos	Administrativa en el sector agrario	Si	5	Problemas de movilidad, cáncer, Enfermedad de Alzheimer	Vive con sus 2 hijos	Externa	Irregular-Regular-Reagrupación familiar	Madrid	Buena
43	Boliviana	1 año y medio	44	Casada y con 2 hijos	Licenciada en nutrición y dietética Trabajo en una ONG (proyectos de capacitación en salud y reproducción)	Sí (curso de geriatría)	3	Enfermedad de Alzheimer y cáncer terminal	Piso compartido (3)	Por horas (noche)	Irregular	Madrid	Buena
44	Ecuatoriana	8 años	60	Viuda y con 5 hijos	Fábrica de corte y confección	No	6	Falta de movilidad, parálisis, demencia senil	Comparte piso (2)	Por horas	Irregular-Regular	Madrid	Muy buena
45	Colombiana	8 años	48	Separada con 1 hija	No trabajaba	No	4	Vejez	Vive con su hija	Por horas	Regular	Madrid	Buena
46	Ecuatoriana	5 años	44	Casada y con hijos	Ambulante	No	2	Problemas de movilidad		Interna	Irregular	Madrid	Buena
47	Boliviana	2 años	27	Situación : embarazo	Señora de la limpieza	Sí	1	Parálisis	Vive con su pareja	Desempleada	Irregular	Madrid	Buena
48	Boliviana	5 años	38	Separada	Periodista	Si	5	Demencia senil, Alzheimer	Vive en pareja y espera un niño	Desempleada	Regular	Madrid	Buena
49	Dominicana	1 año	47	Divorciada	Contable	No	1	Vejez		Interna	Irregular	Madrid	Buena

N.º	Nacionalidad	Años en España	Edad	Estado civil	Profesión en su país	Formación para el cuidado	Personas cuidadas desde su llegada a España	Grado de dependencia	Tamaño hogar	Régimen	Situación jurídica	Lugar de entrevista	Calidad Discurso
51	Ecuatoriana	9 años	32	Soltera	No trabajaba	Si	10	Distintos grados de dependencia	Vive con 2 hermanas y 1 sobrina	Externa	Irregular-Regular	Madrid	Buena
52	Ecuatoriana	4 años	33	Divorciada	Dependiente	Si	4	Personas con dependencias leve	Piso compartido (6)	Externa	Irregular	Madrid	Buena
53	Boliviana	4 años	46	Divorciada	Peluquera	No	1	Dependencia leve (vejez)	Piso compartido (2)	Interna	Irregular	Madrid	Regular
54	Peruana	15 años	41	Divorciada	Contable	Si	8	Enfermos terminales, de Alzheimer, dependencias severas	Vive con su madre y con su hija	Externa	Regular	Madrid	Buena
55	Colombiana	3 años	40	Separada y con hijos	Médico	Si	17	Distintos grados de dependencia	Vive con sus 2 hijos y sobrina	Externa	Regular-Reagrupación	Leganés	Buena
56	Ecuatoriana	9 años	49	Casada	No trabajaba	No	4	Enfermedad de Alzheimer, Parkinson y demencia	Vive con su hija, yerno, y dos nietos	Externa	Regular	Madrid	Regular
57	Colombiana	9 años	40	Soltera	Administradora de empresas y hoteles	Si	10	Distintos grados de dependencia	Vive con su pareja	Externa	Irregular-Regular	Madrid	Buena
58	Ecuatoriana	8 años	38	Divorciada	Ama de casa	No	2 (matrimonio)	Enfermedad de Alzheimer e invidente	Piso compartido (5)	Externa	Irregular	Madrid	Regular

#### 4.8. CARACTERÍSTICAS DE LAS FAMILIAS ENTREVISTADAS

N.º	Persona mayor dependiente y cuidada					Informante	Composición de la familia	Persona más encargada (responsable)	Indicador aproximado de estatus socioeconómico	Distancia física entre la residencia del mayor y de sus hijos/as, u otros familiares	Cuidador/a	
	Sexo	Edad	Estado civil	Forma de convivencia	Motivos por los que tiene que ser cuidado						Edad	Nacionalidad
1	Mujer	81	Viuda (hace 12 años)	Sola (con la cuidadora)	AVDs: cuidado personal y tareas domésticas (pues no le funciona bien una mano); compañía,	Hija	7 hijos/as	Una hija (no la informante) que no trabaja fuera de casa, y tiene tiempo	Persona mayor: Licenciada en Farmacia	a) Al enviudar, los hijos rotaron en una casa de al lado durante 6 años. b) Los hijos/as viven a distancia (2 Madrid, 3 CA Madrid, 2 resto España)	42	Boliviana
2	Mujer	86	Viuda	Vive con una hija (soltera) y la cuidadora)	Imposibilidad para andar (está en silla de ruedas), de cabeza está bien	Hija	3 hijas	La informante	La informante: ayudante de investigación	Las otras dos hijas viven en las afueras de Madrid	37 y 37	Boliviana y Boliviana
3	Mujer	81	Viuda	Vive con su hija soltera	Dificultad para andar (espalda corvada) y realizar actividades físicas. Bien de cabeza.	Hija	2 hijas (una soltera, y otra casada, con hijas)	La informante (hija soltera)	La informante es administrativa	La otra hija vive en Leganés	52	Ecuatoriana
4	Mujer	86	Viuda	Vive sola en su vivienda, a veces los hijos se turnan para pasar noches	Incapacidad mental, para decidir por sí sola. No reconoce ni habla.	Hijo	7 hijos	Los 7 hermanos se reparten las tareas y responsabilidades	El informante es profesor de universidad; la persona mayor es farmacéutica	Seis de los siete hijos viven en Madrid	? / >40	Colombiana/Rumana
5	Mujer	78	Viuda	Vive sola (con la cuidadora)	Sufre varias enfermedades y dificultad para caminar y coger pesos. Bien de cabeza.	Hija	4 hijos: la informante, dos hijas más, y 1 hijo	La informante (hija)	La informante trabaja en un Ministerio	La informante vive en Madrid cerca de su madre, otra hija en Madrid, alejada; otra en el Km. 15 de la Ctra. de Valencia, y el hijo en Canarias. Las hijas viven equidistantes de su madre	<40	Colombiana
6	Hombre	80	Viudo	Vive con el hijo (informante), que está separado, y la cuidadora	Por tranquilidad de los hijos, aunque el mayor se vale para todo por sí solo	Hijo	1 hijo (el informante) y una hija	El hijo (informante) pero también la hija	El informante es directivo de una empresa de telefonía móvil	El hijo vive actualmente con su padre, y la hija en Alemania	40	Boliviana
7	Mujer	81	Viuda	Vive en su casa con una de las 7 hijas (no la informante)	Dependiente total (incontinencia y deterioro cognitivo). Necesita ayuda para levantarse, asearse y comer.	Hija	7 hijos	Los 7 hermanos se reparten las tareas y responsabilidades	La informante tiene profesión cualificada liberal. La persona cuidada asume sus gastos	De los 7 hijos, casi todos viven en Madrid, aunque algunos en la periferia (uno en la sierra, otro en Guadalajara).	54 y 28	Colombiana y Marroquí (mujer)
8	Hombre	67	Viudo	Vive en su casa con su hermana soltera	Parapléjico y dependiente físico Bien de cabeza con problemas psicológicos (obsesiones, rarezas...)	Su hermana	4 hijos	Su hermana vive con él y un hijo soltero, y el resto los fines de semana	Medio-alto (una hija es profesora de universidad y otro hijo de secundaria)	Los 4 hijos viven en Madrid	> 50	Peruana

N.º	Persona mayor dependiente y cuidada					Infor- mante	Composición de la familia	Persona más encargada (responsable)	Indicador aproximado de estatus socioeconómico	Distancia física entre la residencia del mayor y de sus hijos/as, u otros familiares	Cuidador/a	
	Sexo	Edad	Estado civil	Forma de convivencia	Motivos por los que tiene que ser cuidado						Edad	Nacionalidad
9	Mujer	93	Viuda	Vive en la casa de su hija (con la cuidadora)	Dificultad para caminar, afectada de microtrombosis, pérdida de memoria y sin capacidad de organización	Hijo	2 hijos	Su hija	El hijo es profesor de universidad	La hija vivía en Madrid cerca de su madre (ahora en el mismo piso), y el hijo en Aranjuez	> 40	Boliviana
10	Mujer	88	Viuda	Sola (con la cuidadora)	Salud inmejorable. Deterioro cognitivo-mental	Hija	4 hijas	Todas las hijas por igual, por turnos	Sin información	Las hijas viven en Madrid, 3 de ellas lejos de casa de la madre	40 ó 50	Brasileña
11	Mujer	83	Soltera	Siempre vivió sola; ahora con la cuidadora	Demencia	Sobrina	Sin hijos; tiene 2 sobrinas y 1 sobrino	La informante	El hermano del mayor era médico; la informante, abogado. Cuidado pagado por los sobrinos.	1 sobrina en el extranjero; el resto no se informa	46 ó 48 / 48 ó 50	Peruana y Peruana
12	Hombre	84	Viudo (hace 8 años)	Vive con la cuidadora y la hija	Problemas de movilidad	Hija	5 hijos/as; 1 hijo fallecido	La informante	1 hija: médico	4 hijos/as en Madrid; 1 hija en Talavera	47 ó 50	Rumana
13	Mujer	89	Viuda	Vive en casa de su única hija	Dependiente total. No habla, ni conoce, ni se vale por sí misma.	Hija	1 hija. Tiene una hermana muy mayor	La informante (hija)	La hija tiene, con su marido, una empresa familiar en Madrid	La persona mayor vive en casa de su única hija desde que es dependiente	> 30	Rumana
14	Mujer	93	Viuda (hace 8 años)	Sola (con la cuidadora)	Demencia	Nuera	1 hijo	2 hermanas solteras y, en menor medida, la informante	Sin información de la mujer mayor ni del hijo	2 hermanas solteras viven muy cerca, la visitan todos los días. El hijo trabaja y viaja mucho.	28	Boliviana
15	Mujer	95	Viuda	Con la hija (responsable), con el marido de la hija y con la cuidadora	Discapacidad física (movilidad) severa	Hija	La hija es hija única	La informante, casada y con dos hijos, ya independientes	Licenciada (Investigadora), con casa en la sierra	La hija vive en la misma casa	64/45	Marroquí y Boliviana
16	Mujer	83	Viuda	Sola (con la cuidadora)	Tuvo un ictus y se recuperó. Ahora ha sido diagnosticada con principio de Alzheimer	Hija	2 hermanos y 2 hermanas	La informante, ya viuda	Licenciada (directora de biblioteca)	La hija y uno de los hijos viven en Majadahonda, otro hijo en Logroño, y otra hija en Madrid	45	Rumana
17	Mujer	86	Viuda	Sola (con la cuidadora)	Artrosis grave y Parkinson	Hija	1 hermana y 3 hermanos	La informante es la hija pequeña, casada y con un hijo en casa	La informante es médico	La hija vive en la misma finca, en el piso de arriba	?/45	Polaca y Colombiana
19	Mujer	90	Viuda	Sola (con la cuidadora)	Problemas físicos	Hija	1 hermana y 2 hermanos	La informante	La informante es médico	Un hijo vive en Almería, los otros dos en Madrid.	50/47	Ecuatoriana y Marroquí
20	Hombre	94	Viudo	Solo con la cuidadora	AVDs: cuidado personal (ducharse); movilidad; compañía; tareas de la casa	Hija	1 hijo, 1 hija	La informante	Sin información	Los 2 hijos en Madrid	> 35	Dominicana



#### 4.9. CARACTERÍSTICAS DE LOS AGENTES MEDIADORES ENTREVISTADOS (ASOCIACIONES Y AYUNTAMIENTOS)

N.º	Asociación	Función básica	Servicios	Actividades	Web
1	Asociación Amigos del Pueblo Latinoamericano (APLA)	- Acogida y atención a inmigrantes latinoamericanos	- Acogida - Orientación - Asesoría jurídica - Atención psicológica - Área socio-cultural	- Cocina - Confección - Informática - Peluquería - Geriátrica	<a href="http://www.onapla.org">www.onapla.org</a>
2	Centro Pueblos Unidos. Fundación San Juan del Castillo	- Lucha contra la exclusión social y promoción integral de las personas inmigrantes	- Asesoría sociolaboral y jurídica - Mediación en el mercado de la vivienda - Actividades psico-sociales - Actividades socio-culturales	- Formación - Busca activa de empleo - Aulas interculturales de educación de adultos	<a href="http://www.pueblosunidos.org">www.pueblosunidos.org</a>
3	Asociación Candelita	- Incrementar igualdad de oportunidades entre colectivos afectados por discriminación social	- Servicios socio-comunitarios - Desarrollo comunitario - Formación y Empleo - Inmigración - Mujer - Menores	- Espacios de atención, acogida y asesoramiento - Cursos de formación de adultos - Cursos de formación ocupacional - Intermediación laboral - Convivencia intercultural	<a href="http://www.candelita.org">www.candelita.org</a>
4	Fundación Senara	- Mitigar las carencias personales para encontrar trabajo de colectivos específicos (etnia gitana e inmigrantes)	- Apoyo a la educación - Apoyo a la formación ocupacional - Gabinete de intermediación laboral	- Cursos de formación ocupacional - Bolsa de trabajo - Intermediación laboral	<a href="http://www.fundacionsenara.org">www.fundacionsenara.org</a>
5	Asociación La Rueca	- Mejora de la calidad de vida y bienestar de colectivos desfavorecidos	- Formación y empleo - Área social - Área jurídica	- Taller de orientación laboral - Punto de información sobre empleo - Diseño de itinerarios laborales	<a href="http://www.larueca.info">www.larueca.info</a>
6	Asociación San Juan Macias ASJUM	- Integración social y laboral de las mujeres y hombres inmigrantes	- Asesoramiento y orientación laboral - Asesoramiento jurídico - Formación ocupacional - Mediación sociolaboral	- Cursos de geriatría y pediatría - Tareas del hogar - Informática - Alfabetización de adultos - Apoyo escolar	<a href="http://www.asjum.org">www.asjum.org</a>
7	Asociación de Acogida a Inmigrantes y Marginados ACOGEM	- Acoger a inmigrantes y marginados para el reconocimiento de su dignidad y derechos	- Acogida integral a inmigrantes - Asistencia social y legal - Intermediación laboral (bolsa de trabajo)		
8	Plan Comunitario Carabanchel Alto	- Mejora del bienestar social del barrio mediante procesos integradores en aspectos como la educación, la salud y el empleo	- Acceso al empleo de colectivos marginados - Nuevas tecnologías - Educación/formación - Salud comunitaria	- Búsqueda activa de empleo - Prospección empresarial - Apoyo a la creación de empresas - Diseño de itinerarios de empleo - Formación ocupacional	<a href="http://www.plancomunitariocarabanchel.net">www.plancomunitariocarabanchel.net</a>

N.º	Asociación	Función básica	Servicios	Actividades	Web
9	Madrid Puerta Abierta	- Promover el cambio social en las áreas de la infancia, juventud, familia y población extranjera	- Inserción socio-laboral - Apoyo extra-escolar - Aprendizaje de la lengua - Mediación intercultural	- Busca activa de empleo - Formación - Voluntariado	<a href="http://www.madridpuertaabierta.org">www.madridpuertaabierta.org</a>
10	Caritas Diocesana Madrid	Intervención social con personas que sufren exclusión social	- Acogida y apoyo social - Orientación laboral		<a href="http://www.caritasmadrid.org">www.caritasmadrid.org</a>
11	Centro de Orientación Social y Promoción Personal COSOP		- Información, valoración y orientación - Orientación e integración laboral - Atención psicológica a inmigrantes - Formación ocupacional	- Orientación laboral (bolsa de trabajo) - Intermediación laboral - Talleres de cultura - Talleres de habilidades para el empleo - Taller de informática	<a href="http://www.cosop.org">www.cosop.org</a>
12	Cruz Roja Española	- Mejora de la calidad de vida y participación de personas que hacen frente a situaciones de falta de oportunidades económicas, sociales, culturales y de salud	- Acogida y asistencia básica - Ayuda a la integración social - Intervención psicológica - Reagrupación familiar - Retorno - Información y orientación laboral - Intermediación laboral	- Actividades socio-culturales - Formación ocupacional - Talleres de empleo y de adquisición de competencia profesional	<a href="http://www.cruzroja.es/portal">www.cruzroja.es/portal</a>

<b>N.º</b>	<b>Institución</b>	<b>Función básica</b>	<b>Servicios</b>	<b>Actividades</b>	<b>Web</b>
1	Ayuntamiento de Galapagar, CASI		- Área sociolaboral	- Diagnóstico de empleo - Ajuste de oportunidades de empleo - Orientación sociolaboral - Aulas de empleo	
2	Ayuntamiento de Coslada		- Información y asesoría jurídica Atención a inmigrantes	- Cursos de español - Formación ocupacional - Inserción laboral	
3	Ayuntamiento de Torrejón de Ardoz		- Integración social - Búsqueda de empleo - Formación ocupacional	- Cursos de auxiliar de geriatría	
4	Ayuntamiento de Móstoles		- Formación ocupacional - Orientación laboral - Mediación laboral	- Cursos de auxiliar en geriatría	

## 4.10. ENCUESTA SOBRE USO DEL TIEMPO A CUIDADORAS DE ORIGEN EXTRANJERO EN LA COMUNIDAD DE MADRID

N.º DE CUESTIONARIO: \_\_\_\_\_  
NOMBRE DE LA ENTREVISTADA/O: \_\_\_\_\_  
MUNICIPIO/DISTRITO: \_\_\_\_\_ TELÉFONO: \_\_\_\_\_  
FECHA: \_\_\_ DURACIÓN DE LA ENTREVISTA: \_\_\_\_\_ minutos

Buenos días/tardes. El Consejo Superior de Investigaciones Científicas está realizando un estudio sobre el cuidado a personas mayores en Madrid. Por este motivo solicitamos su colaboración y se la agradecemos anticipadamente. Le garantizamos el absoluto anonimato y secreto de sus respuestas. A continuación le vamos a realizar unas preguntas sobre su tiempo de trabajo en la atención o cuidado a personas mayores, sobre todo durante la última semana. Tómese su tiempo para contestar y consulte cualquier duda que le surja.

### BLOQUE I: SITUACIÓN ACTUAL DE CUIDADO

---

1. ¿Cuánto tiempo lleva viviendo en España?

años y  meses.

2. ¿Cuánto tiempo lleva trabajando en la atención y cuidado a personas mayores?

años y  meses.

3. ¿Cuánto tiempo lleva trabajando para la misma familia?

años y  meses.

4. ¿Cuántas personas viven en la vivienda de la persona a la que cuida (sin incluir Vd.)? \_\_\_\_\_

5. ¿Cuántos de ellos son menores de 16 años? \_\_\_\_\_

6. ¿A cuántas personas atiende o cuida actualmente en esa familia (incluidos niños u otros adultos)? \_\_\_\_\_

7. ¿Vive usted en la vivienda de la persona a la que cuida?

- Sí..... 1
- No ..... 2
- Ns. .... 8
- Nc. .... 9

8. ¿Cuál es la edad de la persona a la que cuida? (En caso de que cuide a varias personas, indicar la edad de la que más se cuida) \_\_\_ años.

9. ¿Cuál es el sexo de la persona a la que cuida? (En caso de que cuide a varias personas, indicar el sexo de la que más se cuida)

- Hombre ..... 1
- Mujer ..... 2

10. Por favor, indíqueme la frase que mejor describe el estado de salud de la persona a la que cuida, en cuanto a...

<b>Movilidad</b>	
No tiene problemas para caminar	1
Tiene algunos problemas para caminar	2
Tiene que estar en la cama	3
<b>Cuidado personal</b>	
No tiene problemas con el cuidado personal	1
Tiene algunos problemas para lavarse o vestirse	2
Es incapaz de lavarse o vestirse	3
<b>Actividades cotidianas</b> (ej. Trabajar, estudiar, hacer las tareas domésticas, actividades familiares o actividades durante el tiempo libre)	
No tiene problemas para realizar sus actividades cotidianas	1
Tiene algunos problemas para realizar sus actividades cotidianas	2
Es incapaz de realizar sus actividades cotidianas	3
<b>Dolor/malestar</b>	
No tiene dolor ni malestar	1
Tiene moderado dolor o malestar	2
Tiene mucho dolor o malestar	3
<b>Ansiedad/depresión</b>	
No está ansioso ni deprimido	1
Está moderadamente ansioso o deprimido	2
Está muy ansioso o deprimido	3

11. ¿Con quién vive la persona a la que usted cuida?

Vive solo/a	1
Vive sólo con su cónyuge	2
Vive con una hija (con o sin más personas)	3
Vive con un hijo (con o sin más personas)	4
Otra forma de convivencia (especificar)	
No sabe	8
No contesta	9

## BLOQUE II: CICLO DIARIO DEL TRABAJO DE CUIDADO

A continuación le vamos a hacer algunas preguntas sobre el último día que trabajó atendiendo personas mayores.

12. ¿Con qué frecuencia suele realizar usted cada una de las siguientes actividades?

	Todos los días	Varias veces a la semana	Alguna vez a la semana	Alguna vez al mes	Varias veces al año	Algun a vez al año	Nunca	Ns/Nc
<b>Cuidados socio-sanitarios</b>								
Ayudar en la preparación y provisión de medicamentos (pastillas, supositorios, etc.)	1	2	3	4	5	6	7	9
Curas, cambio de vendajes, limpiar heridas, administrar enemas, etc.	1	2	3	4	5	6	7	9
Cambiar pañales	1	2	3	4	5	6	7	9
Ayudar a hacer ejercicios mentales o físicos	1	2	3	4	5	6	7	9
<b>Ayudas personales en el hogar</b>								
Ayudar a comer/beber	1	2	3	4	5	6	7	9
Ayudar a vestirse/desvestirse	1	2	3	4	5	6	7	9
Ayudar a asearse/arreglarse (lavar cara y manos, peinar, afeitarse, maquillar, cortar uñas de pies y manos, etc.)	1	2	3	4	5	6	7	9
Ayudar a andar por la casa o moverse	1	2	3	4	5	6	7	9
Ayudar a acostarse/levantarse de la cama	1	2	3	4	5	6	7	9
Ayudar a utilizar el retrete (llevar y sentar en el váter, quitar y poner la ropa, limpiar tras la deposición, evitar que se manche)	1	2	3	4	5	6	7	9
Ayudar a ducharse o bañarse (todo el cuerpo)	1	2	3	4	5	6	7	9
<b>Actividades domésticas</b>								
Hacer compras	1	2	3	4	5	6	7	9
Preparar comidas	1	2	3	4	5	6	7	9
Limpiar la casa/cocina	1	2	3	4	5	6	7	9
Cuidados a niños	1	2	3	4	5	6	7	9
Arreglos/mascotas/jardín	1	2	3	4	5	6	7	9
Administrar el dinero/gestiones	1	2	3	4	5	6	7	9
<b>Acompañamiento dentro y fuera del hogar</b>								
Estar con él/ella en casa sin hacer nada/viendo la televisión	1	2	3	4	5	6	7	9
Estar con él/ella en casa jugando a las cartas, juegos de mesa, leyéndole periódicos, revistas o libros, etc.	1	2	3	4	5	6	7	9
Dar un paseo con él/ella	1	2	3	4	5	6	7	9
Utilizar el transporte público con él/ella	1	2	3	4	5	6	7	9
Acompañar en actividades de ocio fuera de casa (ir a la cafetería, cine, teatro, de compras, etc.)	1	2	3	4	5	6	7	9

13.a. ¿Cuál fue el último día que trabajó atendiendo a personas mayores?

Lunes	1
Martes	2
Miércoles	3
Jueves	4
Viernes	5
Sábado	6
Domingo	7

13.b. Aproximadamente, el último día que trabajó, ¿cuánto tiempo dedicó usted a las siguientes actividades durante su jornada de trabajo? *Entrevistador: explicar que no hace falta que el tiempo sume lo que dura la jornada, se entiende que frecuentemente se hacen varias cosas a la vez.*

	Actividad	Horas	Minutos
<b>Cuidados socio-sanitarios</b>			
1	Ayudar en la preparación y provisión de medicamentos (pastillas, supositorios, etc.)		
2	Curas, cambio de vendajes, limpiar heridas, administrar enemas, etc.		
3	Cambiar pañales		
4	Ayudar a hacer ejercicios mentales o físicos		
<b>Ayudas personales en el hogar</b>			
5	Ayudar a comer/beber		
6	Ayudar a vestirse/desvestirse		
7	Ayudar a asearse/arreglarse (lavar cara y manos, peinar, afeitarse, maquillar, cortar uñas de pies y manos, etc.)		
8	Ayudar a andar por la casa o moverse		
9	Ayudar a acostarse/levantarse de la cama		
10	Ayudar a utilizar el retrete (llevar y sentar en el váter, quitar y poner la ropa, limpiar tras la deposición, evitar que se manche)		
11	Ayudar a ducharse o bañarse (todo el cuerpo)		
<b>Actividades domésticas</b>			
12	Hacer compras		
13	Preparar comidas		
14	Limpiar la casa/cocina		
15	Cuidados a niños		
16	Arreglos/mascotas/jardín		
17	Administrar el dinero/gestiones		
<b>Acompañamiento dentro y fuera del hogar</b>			
18	Estar con él/ella en casa sin hacer nada/viendo la televisión		
19	Estar con él/ella en casa jugando a las cartas, juegos de mesa, leyéndole periódicos, revistas o libros, etc.		
20	Dar un paseo con él/ella		
21	Utilizar el transporte público con él/ella		
22	Acompañar en actividades de ocio fuera de casa (ir a la cafetería, cine, teatro, de compras, etc.)		

14. Por favor, dígame, de los siguientes tipos de actividades, la que más insatisfacción, carga, esfuerzo o desagrado le supone y la que menos (+ ó -). *Explicar categorías relacionándolas con la pregunta anterior.*

a.	Cuidados socio-sanitarios	
b.	Ayudas personales en el hogar	
c.	Actividades domésticas	
d.	Acompañamiento dentro y fuera del hogar	

15.a. ¿Cuál es la jornada de trabajo acordada con la familia? *Entrevistador: número de horas en un día tipo.*

horas y  minutos.

15.b. El último día que trabajó, ¿se quedó usted más tiempo del acordado con la familia en el hogar de trabajo?

- Sí..... 1 → 15.c. En relación con lo acordado, ¿cuánto tiempo aproximado estuvo de más en el hogar? \_\_ horas \_\_ minutos.
- No ..... 2
- Ns. .... 8
- Nc. .... 9

16. De manera excepcional, cuando usted necesita un día para asuntos propios (por gestiones, ayuda a algún familiar, etc.), ¿puede disponer de él fácilmente?

- Sí, fácilmente..... 1
- Sí, pero con dificultad..... 2
- No ..... 3
- Ns. .... 8
- Nc. .... 9

17.a. La persona a la que cuidó ese día, ¿recibe ayuda de otra persona habitualmente?

- Sí..... 1 → Pasar a 17.b.
- No ..... 2 → Pasar a 18.
- Ns..... 8 → Pasar a 18.
- Nc. .... 9 → Pasar a 18.

17.b. ¿De quién? (respuesta múltiple)

	Sí	No	NS	NC
1. Otra persona contratada	1	2	8	9
2. Su hija	1	2	8	9
3. Su esposa/o o pareja	1	2	8	9
4. Su hijo	1	2	8	9
5. Otro/s (especificar)				

18. ¿Realiza usted algún otro trabajo pagado durante la semana (cuidando otra persona, u otro tipo de trabajo)?

- Sí..... 1
- No ..... 2
- Ns..... 8
- Nc. .... 9

18.a. ¿Le gustaría realizarlo?

- Sí..... 1
- No ..... 2
- Ns. .... 8
- Nc. .... 9



### BLOQUE III: CICLO SEMANAL DEL TRABAJO DE CUIDADO

A qué horas y cuánto tiempo trabajó usted cada día de la semana.

Marque su horario de trabajo mediante una línea que determine el período de tiempo (vea el ejemplo a pié de página).

Utilice el rotulador azul para el tiempo de trabajo, el rojo para el tiempo de desplazamiento (en transporte o a pie) y el verde para su tiempo libre personal (descanso, comidas, cuidado personal, ocio, etc.).

Debe hacer coincidir el séptimo día de este semanario con el día asignado para rellenar el diario.

Día	Mes	Día de la semana	MADRUGADA	MAÑANA	TARDE	NOCHE
1° día			0 1 2 3 4 5 6 7 8 9 10 11 12 13 14 15 16 17 18 19 20 21 22 23 24			
2° día			0 1 2 3 4 5 6 7 8 9 10 11 12 13 14 15 16 17 18 19 20 21 22 23 24			
3° día			0 1 2 3 4 5 6 7 8 9 10 11 12 13 14 15 16 17 18 19 20 21 22 23 24			
4° día			0 1 2 3 4 5 6 7 8 9 10 11 12 13 14 15 16 17 18 19 20 21 22 23 24			
5° día			0 1 2 3 4 5 6 7 8 9 10 11 12 13 14 15 16 17 18 19 20 21 22 23 24			
6° día			0 1 2 3 4 5 6 7 8 9 10 11 12 13 14 15 16 17 18 19 20 21 22 23 24			
7° día (Día de cumplimentación del diario)			0 1 2 3 4 5 6 7 8 9 10 11 12 13 14 15 16 17 18 19 20 21 22 23 24			

19 • ¿Cómo considera esta semana de trabajo?

1. Habitual  1
2. Inusual por ausencia temporal del trabajo  2
3. Inusual por otros motivos  3

Ejemplo:  
El 12 de Junio, miércoles, trabajó de 8:30 a 19:15 con una pausa para comer de 1 hora de 14:30 a 15:30.

Invirtió una hora en ir y otra en volver. El resto es tiempo libre.

Día de ejemplo

Día	Mes	Día de la semana
1 2	0 6	Miércoles



**BLOQUE IV: CICLO MENSUAL Y ANUAL DEL TRABAJO**

---

20. Con carácter general, refiriéndonos al último mes, ¿qué actividades ha realizado para la persona a la que cuida? (respuesta múltiple)

	Sí	No	Ns	Nc
1. Le acompañó al médico	1	2	8	9
2. Avisó al médico/enfermera/ambulancia	1	2	8	9
3. Le ayudó a comunicarse con familiares (teléfono, carta, etc.)	1	2	8	9
4. Buscó información de servicios sociales, hospital, etc. para la persona a la que cuida	1	2	8	9
5. Otras (especificar)				

21. Durante el último año, ¿salió usted de viaje con la persona a la que cuida (al pueblo, de vacaciones, etc.)?

- Sí..... 1
- No ..... 2
- No sabe ..... 8
- No contesta. .... 9

22. Durante el año, ¿se toma usted días libres o de vacaciones para su descanso?

- Sí..... 1
- No ..... 2
- No sabe ..... 8
- No contesta. .... 9

23. ¿Cuántos días aproximadamente? \_\_\_\_\_

24. ¿En qué momentos del año?

Navidades	1
Verano (en España)	2
Otros momentos (especificar)	
No sabe	8
No contesta	9

25. Durante sus días de descanso o vacaciones, ¿realiza usted algún tipo de trabajo pagado?

- Sí..... 1
- No ..... 2
- No sabe ..... 8
- No contesta. .... 9

**BLOQUE V. CARACTERÍSTICAS SOCIODEMOGRÁFICAS DE LA CUIDADOR/A**

---

D.1. Sexo:

- Hombre ..... 1
- Mujer ..... 2

D.2. Edad: \_\_\_\_\_

D.3. País de nacimiento: \_\_\_\_\_

D.4. Estado civil y/o situación familiar

Casada/o o en pareja, con su marido/pareja en España	1
Casada/o o en pareja, con su marido/pareja fuera de España	2
Separada/o, divorciada/o	3
Soltera/o	4
Viuda/o	5
Otra situación	6
No sabe	8
No contesta	9

→ D.4.a. ¿Tiene previsto venirse a España próximamente?  
 Sí.....1  
 No.....2  
 No sabe.....8  
 No contesta...9

D.5. ¿Tiene usted hijos o nietos menores de 16 años?

- Sí, todos en España..... 1
- Sí, al menos uno fuera de España ..... 2
- No ..... 3
- No sabe ..... 8
- No contesta. .... 9

→ D.5.a. ¿Tiene previsto que vengan a España próximamente?  
 Sí.....1  
 No.....2  
 No sabe.....8  
 No contesta...9

D.6. ¿Cuál es su mayor nivel de estudios terminados?

No sabe leer o escribir	1
Sabe leer y escribir, sin estudios terminados	2
Primaria (hasta 12 años)	3
Secundaria (hasta 16 años)	4
Universitaria	5
Otros estudios post-secundarios	6
No sabe	8
No contesta	9

D.7. ¿Cuánto cobra al mes por el trabajo de cuidado? *Entrevistador: interesa conocer la cantidad neta que llega a su bolsillo. Sacar tarjeta sólo si no contesta.* \_\_\_\_\_.

0-300 €	1
301-500 €	2
501-700 €	3
701-900 €	4
Más de 900 €	5
No sabe	8
No contesta	9

D.8. ¿Cuánto cree usted que debería cobrar por el trabajo que realiza actualmente? *Sacar tarjeta sólo si no contesta.* \_\_\_\_\_.

0-300 €	1
301-500 €	2
501-700 €	3
701-900 €	4
Más de 900 €	5
No sabe	8
No contesta	9

#### 4.11. CARACTERÍSTICAS DE LAS MUJERES DE ORIGEN EXTRANJERO QUE CUIDAN A PERSONAS MAYORES DEPENDIENTES EN LA COMUNIDAD DE MADRID (EPUTC 2008)

N.º	Distrito/ municipio residencia	Edad	Tipo de régimen	Edad receptor	Día de referencia	País de origen	Estado civil	Nivel de estudios	Años en España
1	Aluche	38	Interna	84	Miércoles	Rumania	Soltera	Secundaria	4,2
2	Centro	38	Por horas	85	Jueves	Ecuador	Soltera	Universitaria	14,0
3	Coslada	23	Interna	75	Domingo	Rumania	Soltera	Secundaria	3,0
4	Puente Vallecas	53	Por horas	82	Martes	Colombia	Casada/pareja, marido en España	Primaria	8,0
5	Campamento	58	Jornada completa	84	Lunes	Perú	Casada/pareja, marido en España	Secundaria	10,0
6	Getafe	52	Interna	81	Lunes	Perú	Separada/divorciada	Primaria	6,0
7	Moncloa	27	Interna	95	Martes	Rumania	Soltera	Secundaria	3,5
8	Cuzco	57	Interna	80	Martes	R. Dominicana	Separada/divorciada	Universitaria	0,5
9	Carabanchel	51	Por horas	82	Martes	Rumania	Separada/divorciada	Secundaria	5,3
10	Campamento	26	Interna	80	Miércoles	Paraguay	Casada/pareja, no marido en España	Primaria	0,3
11	Carabanchel	37	Por horas	75	Miércoles	Perú	Soltera	Secundaria	3,5
12	Arganzuela	21	Interna fin de semana	84	Domingo	Bolivia	Soltera	Secundaria	1,3
13	Getafe	24	Interna	78	Domingo	Honduras	Soltera	Sin estudios terminados sabe leer o escribir	1,3
14	Vía Carpetana	43	Interna	84	Lunes	Paraguay	Casada/pareja, marido en España	Secundaria	1,3
15	La Elipa	38	Por horas	85	Miércoles	Bolivia	Casada/pareja, marido en España	Secundaria	5,0
16	Nuevos Ministerios	45	Por horas	85	Jueves	Marruecos	Separada/divorciada	Sin estudios terminados, sabe leer o escribir	2,0
17	La Latina	36	Por horas	101	Jueves	Venezuela	Soltera	Universitaria	3,3
18	Pueblo Nuevo	44	Por horas	88	Jueves	Bolivia	Separada/divorciada	Otros estudios post- secundarios	2,6
19	Puerta de Hierro	46	Interna	92	Viernes	R. Dominicana	Casada/pareja, no marido en España	Universitaria	2,6
20	Getafe	25	Interna fin de semana	89	Domingo	Venezuela	Casada/pareja, marido en España	Secundaria	5,0
21	Puerta de Toledo	45	Jornada completa	82	Sábado	Venezuela	Soltera	Universitaria	4,0
22	Centro	18	Interna fin de semana	70	Sábado	R. Dominicana	Soltera	Secundaria	5,0
23	Marqués de Vadillo	18	Jornada completa	65	Sábado	R. Dominicana	Separada/divorciada	Secundaria	3,0
24	Puerta de Hierro	43	Interna	80	Lunes	R. Dominicana	Casada/pareja, no marido en España	Universitaria	1,7